

Bar-Type Signage Player D230

BAR-TYPE SIGNAGE-PLAYER MIT BIOMETRIE-TECHNOLOGIE

Das Shuttle D230 ist ein ultraflaches Digital Signage Display mit einer leistungsstarken Engine auf ARM/Android-Basis und integrierter Player Software. Dank seines besonderen Formats eignet sich das D230 perfekt für Regalwerbung im Einzelhandel. Alle Inhalte können über LAN oder WLAN übertragen werden. Eine mobile App für Smartphones und Tablets macht die Konfiguration und das Content Management sehr einfach. Der 23,1"-Bildschirm kann in 1-4 gleichgroße Segmente aufgeteilt werden. Mit Hilfe der integrierten Kamera können Werbebotschaften gezielt auf Geschlecht und Alter abgestimmt werden.



ANDROID



LÜFTERLOS



24/7
SUPPORT



Max.
40 °C



IP54
FRONT



ENERGIE-
SPAREND



Camera



MICRO SD
CARDREADER



POWER OVER
ETHERNET



WLAN-ac



VESA-
HALTERUNG



LTE
4G
OPTIONAL

GEHÄUSE

- IP54-Schutz der Vorderseite
- Robustes Gehäuse (Metall & Kunststoff)
- Abmessungen: 603 x 75 x 29 mm (LBH)
- VESA-Support für 50, 75 & 100 mm
- Ausrichtung: horizontal oder vertikal
- Betriebstemperatur: 0-40 °C
- Passive Kühlung (Lüfterlos)

DISPLAY

- Auflösung: 1920 x 158 Pixel
- Aktive Bildgröße: 586 x 48 mm (23,1")
- Kontrast: 3000:1, Helligkeit: 400 nits
- Blickwinkel: 178°/178° (hor./vert.)

BETRIEBSSYSTEM & SOFTWARE

- Android Betriebssystem v7.1 "Nougat"
- Shuttle Digital Signage Software

ARM PROZESSOR UND GRAFIK

- Rockchip RK3399, bis zu 1,8 GHz
- Kerne: 4x Cortex-A53, 2x Cortex-A72
- Mali-T860MP4 Grafikeinheit

SPEICHER

- RAM: 2 GB LPDDR4
- Flash: 16 GB eMMC

NETZWERK

- RJ45 unterstützt Fast Ethernet Network
- WLAN-ac/BT 5.0 1T1R (SparkLAN AP6256)
- Optional LTE: unterstützt eine M.2-3042 4G/LTE Karte und eine Nano SIM Karte

WEITERE ANSCHLÜSSE UND KOMPONENTEN


- USB 2.0
- Audio Line-Out (ALC5651-VB)
- Micro SD Cardreader
- DC-Eingang
- Kamera (UXGA)
- Lautsprecher (2 Watt)

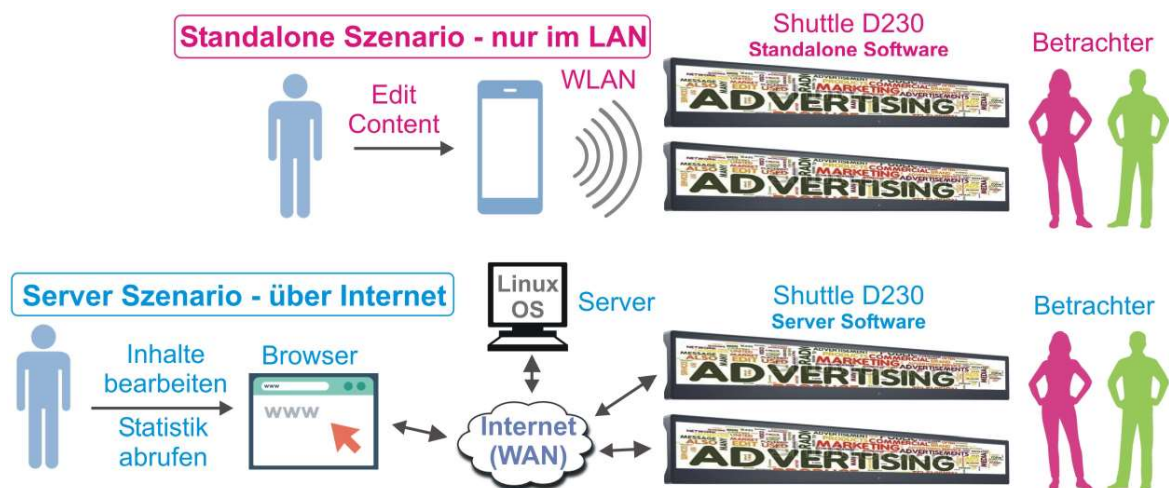
STROMVERSORUNG

- Externes Netzteil
Eingang: 100-240 V AC, Ausgang: 12V/2A, max. 24W
- Unterstützt Power over Ethernet (PoE)

SHUTTLE D230 – STANDALONE- UND SERVER-VERSION

Für eine präzisere Zielgruppenansprache ist das D230 auch als serverbasierte Lösung erhältlich, die eine Analyse des Kundenverhaltens (Hot-Spot-Erkennung, Zielgruppenanalyse usw.) über das Netzwerk durchführen kann.

	D230 STANDALONE VERSION	D230 SERVER VERSION
Name der mobilen App	"D230 Mobile"	"D230 Tool"
Inhalte bearbeiten	Mobile App unterstützt Android v7.0+ und iOS v11.0+	Zugriff über Web Browser interface
Inhalte auf SD-Karte speichern	Ja (≥ Class 10 Geschwindigkeit)	Ja (≥ Class 10 Geschwindigkeit)
Abspielvarianten von zielgruppen-orientierten Inhalten	Nur 1 Set	1-3 Sets conditions setting review
Erkennung der Altersstufen	Jung, Erwachsene, Senioren	Alle Altersstufen
Laufschrift	Für horizontale Ausrichtung	Horizontal (Vertikal nur für Japanisch und Chinesisch)
Abspielen fortsetzen nach Unterbrechung	—	Ja
Geräte gruppieren	—	Ja
Personenbezogene Datenanalyse (Balkendiagramm/Kreisdiagramm)	—	Ja
D230 Software-Image-Update	Ja (über USB-Stick)	Ja
D230 Geräte-Firmware	Standalone Firmware	Server Firmware
Server Installationspaket (stellt Web-Interface bereit)	—	Ja (Linux Server erforderlich, nach der Software-Installation können Inhalte per Web-Interface auf dem PC/Notebook/Tablet bearbeitet werden)
UPC Barcode	 8 87993160116 8	 8 87993160121 2



Bemerkung: Der **Linux Server** wird als eigenständiger PC realisiert. Die Software läuft unter CentOS mit einer MySQL-Datenbank. Empfohlene Ausstattung: Ein Core i5 mit 16 GB RAM unterstützt bis zu 150 D230-Geräte. Das Web-Interface unterstützt folgende Sprachen: EN, FR, DE, RU, ES, TC, SC, JP.

Leistungsmerkmale der Server Version

Der Anwender verwaltet die Inhalte auf dem **Linux Server** und die **D230**-Geräte prüfen regelmäßig, ob sich auf dem Server neue Inhalte befinden. Das **D230** erlaubt die zielgruppengesteuerte Wiedergabe von Inhalten in Abhängigkeit von Geschlecht und Alter der Betrachter. Außerdem lässt sich analysieren, wie oft und von welcher Kundengruppe die Werbebotschaft gesehen wurde. Die Benutzerverwaltung ermöglicht es dem Administrator, die Berechtigungen einer Rolle oder von Gruppenkonten zu definieren.

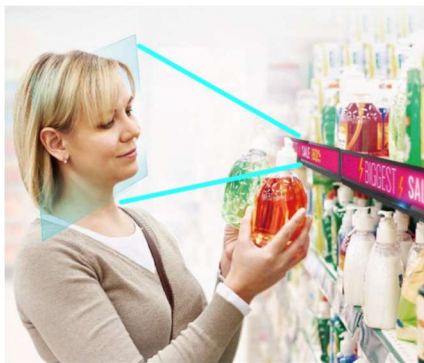
SHUTTLE D230 – SOFTWARE LEISTUNGSMERKMALE

Vorinstallierte Player Software

Die vorinstallierte Abspielsoftware des D230 unterstützt drei Display-Ausrichtungen. Das Bild kann in bis zu vier unabhängige Bereiche aufgeteilt werden. Jeder Bereich kann eine Serie von bis zu 10 Medieninhalten in festgelegter Reihenfolge wiedergeben (Laufschriften, Bilder oder Videos). **Bemerkung:** Die Laufschrift ist nur horizontal möglich.

(1) DISPLAY AUSRICHTUNG	(2) BILDSCHIRMAUFTEILUNG	(3) MEDIENTYP
		<p>Laufschrift</p> <hr/> <p>Bild </p> <p>JPG, PNG, GIF, BMP</p> <hr/> <p>Video </p> <p>MPEG4, 3GPP, MOV</p>
	<p>1 1x 1920x158</p> <p>2 2x 960x158</p> <p>3 3x 640x158</p> <p>4 4x 480x158</p>	

Bemerkung: Die Abspielsoftware kann vier Videos gleichzeitig wiedergeben. Es werden bis zu drei Full-HD-Videos und ein 4K-Video gleichzeitig unterstützt, die automatisch auf die jeweils zugewiesene Bildfläche herunterskaliert werden.



Integrierte Kamera und Biometrie-Technologie kann Geschlecht und Alter der Zuschauer erkennen und zielgruppengerechte Inhalte zuordnen

Die eingebaute hochauflösende Kamera mit der vorinstallierten Software nutzt Gesichtserkennung-Algorithmen zur Klassifizierung vorbeigehender Zuschauer (z.B. Kunden), um personalisierte Werbung zu präsentieren. Dies erfolgt passend zum Alter und Geschlecht des Betrachters.

Bemerkung: Es kann auch eine externe Kamera über den USB-2.0-Port installiert werden, falls eine andere Blickrichtung gewünscht ist.

Kostenlose App (für D230 Standalone Version)

EINFACH ZU BEDIENEN	Die "D230 Mobile" App für mobile Endgeräte macht Konfiguration und Content-Management sehr einfach. Die App findet man auf Google Play (unterstützt Android 7.x oder höher) oder im App Store (unterstützt iOS 11.x oder höher).
MERKMALE	Der Anwender kann bestimmte Werbeinhalte verschiedenen D230-Geräten gleichzeitig zuordnen. Der Ablauf lässt sich flexibel über einen Zeitplaner einrichten. Der Zugang wird stets durch ein Passwort abgesichert.
VIA WLAN	Diese App arbeitet über WLAN und kann innerhalb eines lokalen Netzwerks verwendet werden.

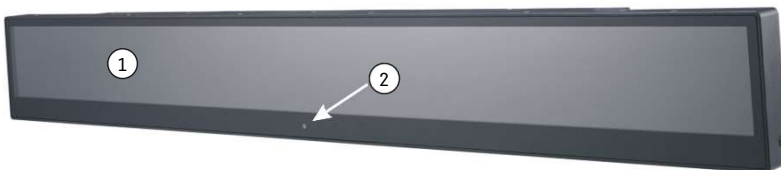
Content Management mittels Browser (Server Version)

Falls das D230 in der Server Version verwendet wird, dann erfolgen Konfiguration und Content Management mittels Web-Browser über Internet von beliebigen Orten. Hierzu ist ein zusätzlicher Linux-Server erforderlich, der auch als virtuelle Maschine laufen kann. Die Bedienung über den Browser ist sehr anwenderfreundlich und ermöglicht die einfache Kombination von Bildern, Videos und Laufschriften für verschiedene Projekte, die über die D230 Endgeräte visualisiert werden sollen. Die Netzwerk-Initialisierung des D230 erfolgt über eine App.

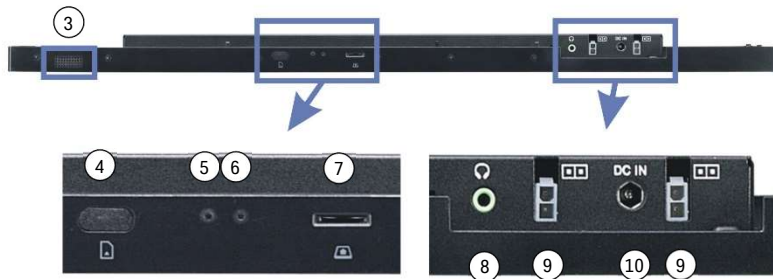


PRODUKTANSICHT

Vorderseite

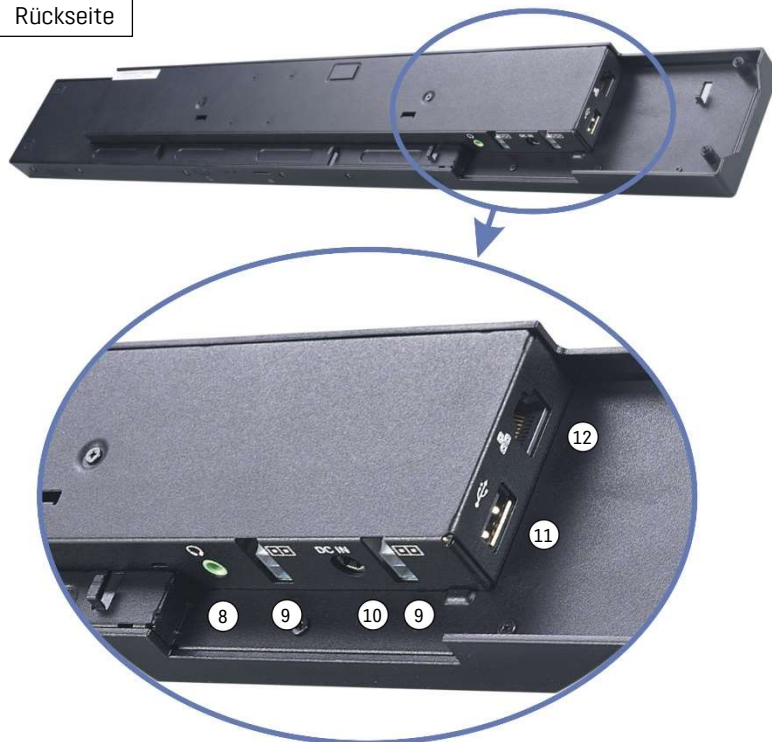


Unterseite

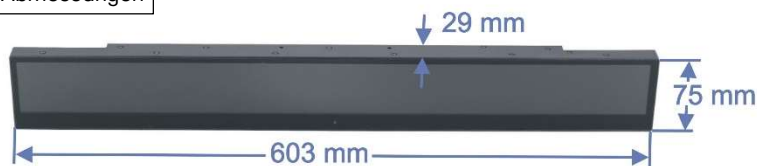


1. LCD Bildschirm
1920 x 158 Pixel
2. Kamera
3. Lautsprecher (2 Watt)
4. Steckplatz für optionale Nano SIM Karte
(mit Gummiabdeckung)
5. Reset Button
(Auslieferungszustand wieder herstellen)
6. Power Button
7. Micro SD Card Reader
8. Audio Line-Out
9. DC-Eingang (ATX 2-pin)
10. DC-Eingang (koaxial)
11. USB 2.0 Typ A Port
12. RJ45 Netzwerk Port
(Fast Ethernet)

Rückseite



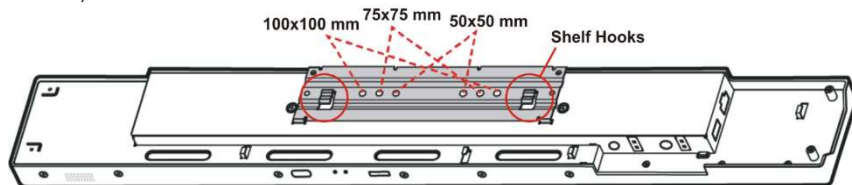
Abmessungen



SHUTTLE D230 – HARDWARE LEISTUNGSMERKMALE

Montage über VESA oder Regalhaken

Das D230 unterstützt die VESA-Montage nach den Standards 100x100 mm, 75x75 mm und 50x50 mm und kann auch über seine universellen Regalhaken eingehängt werden (Abstand: 140 mm).



Im Verbund montieren

Mit Hilfe des optionalen **Shuttle Zubehörs PD230** lassen sich mehrere D230-Geräte in einer Reihe montieren. Das PD230 enthält ein ATX-Verbindungskabel für die Spannungsversorgung, zwei Verbindungs-plättchen aus Metall und vier Schrauben. Falls Sie die D230-Geräte nicht mechanisch miteinander verbinden, dann beträgt der maximale Abstand 40 mm. Durch die Verkettung lassen sich bis zu fünf D230-Geräte mit einem einzelnen externen Netzteil versorgen.



D230 Zubehör-Kit

Anzahl der verbundenen D230-Geräte	2-Pin ATX Kabel (PD230 Zubehör)	Spezifikation des benötigten Netzteils
1	0	12V / 24W
2	1	19V / 65W
3	2	19V / 90W
4	3	19,5V / 180W
5	4	19,5V / 180W

Bemerkung: Die PoE-Funktion kann nur für ein einzelnes D230-Gerät genutzt werden.

Integrierte WLAN-Funktion und optionale 4G/LTE-Funktion

Die Konfiguration des D230 und das Content-Management ist in kurzer Zeit erledigt. Falls eine Vernetzung über WLAN oder Netzwerkkabel nicht zur Verfügung steht, dann ist das mobile Netzwerk eine Alternative. Das D230 ist dafür vorbereitet und verfügt über einen M.2-3042 Key B Steckplatz für ein 4G/LTE-Modul, einen Slot für eine Nano-SIM-Karte und zwei vorinstallierte LTE-Antennen.



Bemerkung: Ein 4G/LTE-Modul und eine Nano-SIM-Karte werden nicht mitgeliefert. Die LTE-Option ist nur für die D230 Server Version nutzbar. Shuttle hat das Quectel EM06-J/A/E LTE-Modul für diesen Zweck freigegeben.



Das geöffnete D230 (Draufsicht): Position des M.2-Steckplatzes für das optionale LTE-Modul

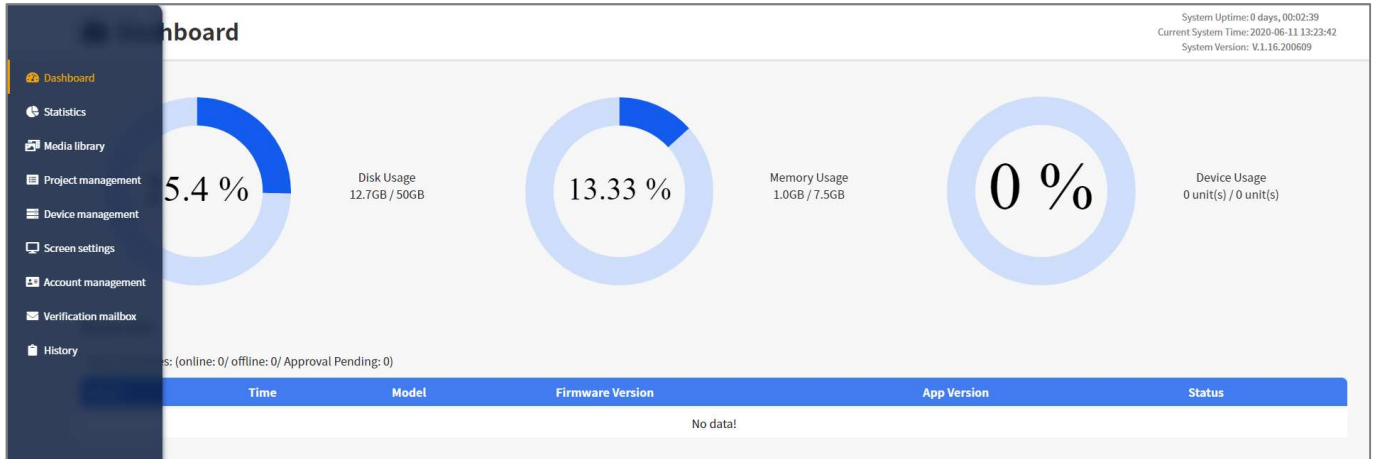
SHUTTLE D230 – SPEZIFIKATION

D230 VERSIONEN	D230 Standalone Version (UPC Code: 887993601168) D230 Server Version (UPC Code: 887993601212)
LÜFTERLOS UND LEISE	Passive Kühlung, keine Lüftergeräusche Ideal für geräuschsensible Umgebungen Weniger Verunreinigungen durch Staub - dadurch praktisch wartungsfrei
24/7 DAUERBETRIEB	Dieses Gerät ist offiziell für den 24-Stunden-Dauerbetrieb (24/7) freigegeben.
IP54 SCHUTZKLASSE	Die Gerätefront ist gegen Staub und Spritzwasser gemäß Schutzart IP54 geschützt.
CHASSIS	Robustes Gehäuse aus Metall und Kunststoff, Farbe: schwarz Abmessungen: 603 x 75 x 29 mm (LBH) Unterstützt 50x50, 75x75 und 100x100 mm VESA-Befestigungsstandard Betriebspositionen: horizontal oder vertikal
BILDSCHIRM	TFT LCD PID Modul mit VA Technologie und LED Backlight Modell: InnoLux S231AJ1-LE1 Auflösung: 1920 x 158 Pixel Aktive Bildschirmgröße: 586 x 48 mm (23,1" in der Diagonale) Farben: 16,7M (8-Bit), Kontrast: 3000:1, Helligkeit: 400 nits Reaktionszeit: 9,5 ms typ. (Grau-zu-Grau) Blickwinkel: 178°/178° (hor./vert.) Bildwiederholrate: 60 Hz Schnittstelle: 1ch-LVDS
BETRIEBSSYSTEM	Android Betriebssystem v7.1 "Nougat"
VORINSTALLIERTE SOFTWARE	Shuttle Digital Signage Software (Standalone oder Server Version)
VERFÜGBARE APP FÜR MOBILGERÄTE	"D230 Mobile" App (Standalone Version) oder "D230 Tool" App (Server Version) Verfügbar auf Google Play, unterstützt Android v7.0 und höher Verfügbar im App Store, unterstützt iOS v11.0 und höher
ARM PROZESSOR	SOC Prozessor mit ARM Technologie Modell: Rockchip RK3399 Dual-Core ARM Cortex-A72 MPCore (optimiert für hohe Rechenleistung) Quad-Core ARM Cortex-A53 MPCore (optimiert für niedrigen Energieverbrauch) Taktfrequenz: bis zu 1,8 GHz
INTEGRIERTE GRAFIK	GPU: Mali T860 MP4 Grafikeinheit
ONBOARD SPEICHER	RAM: 2 GB LPDDR4 Flashspeicher: 16 GB eMMC
KAMERA	Modell GalaxyCore GC2375 2,0M Pixel CMOS Kameramodul (CCM) Auflösung: 1600 x 1200, UXGA
AUDIO	Audio Codec: Realtek ALC5651-VB Lautsprecher: 2 Watt (eingebaut) Line-out: Kopfhörer-Verstärker mit 20 mW/Kanal bei 16 Ohm
NETZWERK (LAN)	RJ45-Anschluss unterstützt Fast Ethernet Netzwerk (10/100 MBit/s) Ethernet Controller: Realtek RTL8152B (mit USB 2.0 Schnittstelle)
FUNKNETZWERK (WLAN)	SparkLAN AP6256 Controller Eine interne Antenne (1T1R) Unterstützt IEEE 802.11 ac/a/b/g/n, 2.4 und 5 GHz Bänder Unterstützt Bluetooth 5.0
MOBILES NETZWERK (OPTIONAL)	M.2-3042 Key B Steckplatz unterstützt ein 4G/LTE-Modul SIM Steckplatz unterstützt eine Nano-SIM-Karte Zwei vorinstallierte interne LTE-Antennen mit I-PEX MHF 4 Anschlüssen Bemerkung: Ein 4G/LTE-Modul und eine Nano-SIM-Karte werden nicht mitgeliefert. Die LTE-Option ist nur für die D230 Server Version nutzbar. Shuttle hat das Quectel EM06-J/A/E LTE-Modul für diesen Zweck

ANSCHLÜSSE	Micro SD Card Reader Netzwerk (RJ45) mit PoE-Unterstützung USB 2.0 (Typ A) Audio Line-Out 3,5 mm 1x DC-Eingang axial 5,5 / 2,5 mm 2x DC-Eingang ATX 2-polig
NETZTEIL	Externes 24 W Netzteil (lüfterlos) Eingang: 100-240 V AC Ausgang: 12 V / 2 A, max. 24 W DC-Stecker: 5,5 / 2,5 mm (Außen/Innen-Durchmesser)
UNTERSTÜTZT PoE	Unterstützt Power over Ethernet (PoE) = Stromversorgung über Netzwerk Eingang: 48 V / 0,5 A
ZULÄSSIGE UMGEBUNGS-PARAMETER	Betriebstemperatur: 0-40 °C Luftfeuchtigkeit: 10-90 %
ZERTIFIKATE / KONFORMITÄT	EMV: CE, FCC, BSMI, RCM, VCCI, RED Sicherheit: CB, BSMI, ETL, IP54 (nur Vorderseite) Weitere Konformitäten: RoHS, ErP Lot3, Energy Star

ANHANG

Screenshots der Linux Server Software



Edit Device | D230_00043

Information | Play schedule | Interventional project | Play settings

Basic info

Device name: D230_00043

Serial Number: D230001001J24F00043

Model: D230

Version: 1.0.191220.1.R

Time:

Device group

Not assigned Assign group

Search:

Name
No data!

Display identification information:
 Off On
 The viewer's gender and age range are displayed.

History

All | Project | Device | User | Refresh

Search:

Type	DateTime	User	IP	Event
User	2020-06-11 13:19:48	admin	192.168.10.125	admin logged in
User	2020-06-11 13:19:30	admin	192.168.10.125	admin logged out
Device	2020-06-11 11:49:09	admin	192.168.10.125	D230_00043 deleted
Device	2020-06-11 11:49:07		192.168.10.136	D230_00043 upgraded App
Device	2020-06-11 11:49:04		192.168.10.136	D230_00043 upgraded App
Device	2020-06-11 11:49:01		192.168.10.136	D230_00043 upgraded App
Device	2020-06-11 11:48:58		192.168.10.136	D230_00043 upgraded App
Device	2020-06-11 11:48:55		192.168.10.136	D230_00043 upgraded App
Device	2020-06-11 11:48:52		192.168.10.136	D230_00043 upgraded App
Device	2020-06-11 11:48:49		192.168.10.136	D230_00043 upgraded App
Device	2020-06-11 11:48:46		192.168.10.136	D230_00043 upgraded App
Device	2020-06-11 11:48:43		192.168.10.136	D230_00043 upgraded App

